



# O impacto do covid-19 no setor mineral 2021

22 DE ABRIL

---

**Associação Brasileira de Empresas de  
Pesquisa Mineral e Mineração - ABPM**



# O impacto do covid-19 no setor mineral

## 2021

---

**Por:**

**Luís Maurício Ferraiuoli Azevedo<sup>1</sup>**

**Miguel Antônio Cedraz Nery<sup>2</sup>**

**ASSOCIAÇÃO BRASILEIRA DAS EMPRESAS DE PESQUISA MINERAL E MINERAÇÃO**

**Endereço: SHS Quadra 6, conjunto A, bloco C, sala 1204 – CEP: 70316-109**

**E-mail: [abpm@abpm.net.br](mailto:abpm@abpm.net.br)**

CONSELHO DIRETOR

Presidente: **Luís Maurício de Azevedo**

Vice-Presidente: **João Luiz Carvalho**

Diretoria:

**Luiz Vessani**

**Marcos Gonçalves**

**Guilherme Simões**

**Wilson Borges**

**Washington Rebouças**

CONSELHO CONSULTIVO

Presidente: **Elmer Prata Salomão**

Vice-Presidente: **Jhones Belther**

Membros:

**Hélcio Guerra**

**Francisco Alves**

**Antônio Carlos Tramm**

**Paulo Misk**

---

<sup>1</sup> Advogado e Geólogo, Presidente da ABPM e Sócio da FFA Legal.

<sup>2</sup> Engenheiro de Minas, Doutor e Mestre em Economia Mineral, Ex-Diretor Geral do DNPM e Gerente Executivo da ABPM.

## Apresentação

### Enquete ABPM - O impacto do COVID-19 no setor mineral

A ABPM realizou uma enquete sobre o impacto do COVID-19 no setor mineral e ouviu as empresas da sua base de associados. Ela esteve disponível para acesso de 7/4 até 18/4. Para tanto, um questionário foi preenchido por empresa sem que houvesse a necessidade de se identificar.

As informações obtidas são fundamentais para se avaliar a extensão da pandemia no contexto microeconômico, bem como o nível de enfrentamento e possíveis medidas adotadas por cada empresa. As respostas contribuirão para a definição de eventuais ações e propostas visando a superação de gargalos e a melhoria da competitividade da mineração brasileira a serem encaminhadas às autoridades governamentais.

**Universo amostral: Base de empresas associadas da ABPM**

**Elaborado por:**

**Luís Maurício F. Azevedo**  
Presidente

**Miguel Antonio Cedraz Nery**  
Gerente Executivo



Planejar é decidir de  
antemão qual é, e como será  
a sua vitória.

Rhandy di Stefano

MUNDO: MENSAGENS

FB/MUNDODASMENSAGENS

A maioria das  
pessoas não planeja  
fracassar, fracassa  
por não planejar.

John L. Beckley

MUNDO: MENSAGENS

## Enquete ABPM - O impacto do COVID-19 no setor mineral

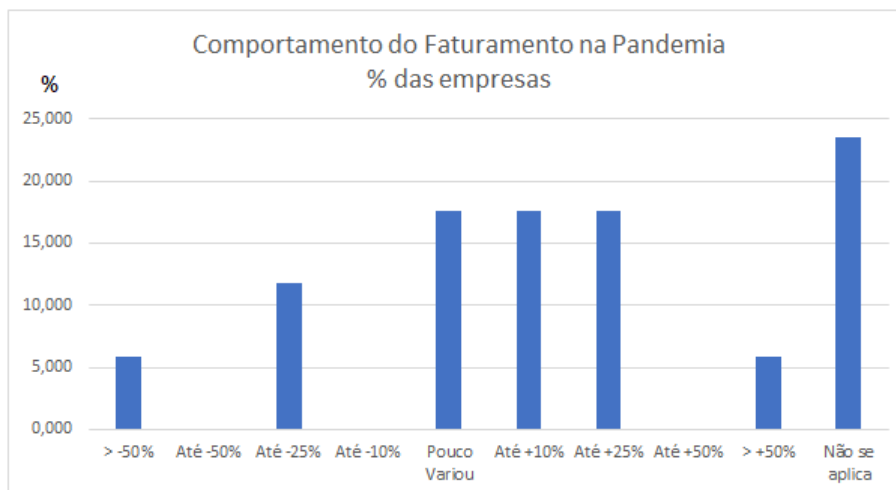
### 1. O cenário econômico nesses últimos doze meses de pandemia afetou a sua empresa?

Sim: 72.2%

Não: 27.8%



### 2. Como se comportou o faturamento de sua empresa nos últimos doze meses, durante a pandemia?



### 3. Sua empresa interrompeu as operações em algum momento?

Sim: 47.1%

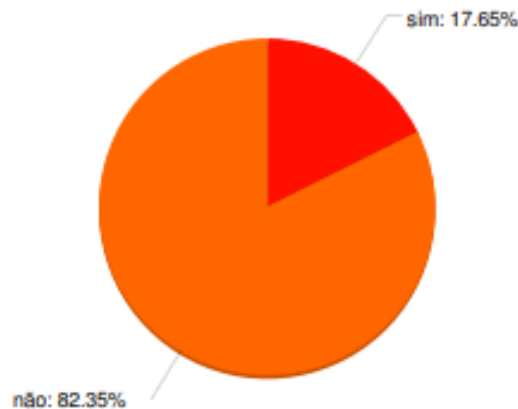
Não: 52.9%



#### 4. Sua empresa precisou demitir empregados?

Sim: 17.6%

Não: 82.4%



#### 5. Nos casos de COVID - 19 no corpo funcional da empresa, que medidas foram adotadas?

a) Usos de proteções, melhoria do plano saúde dos empregados e distanciamento nos ambientes de trabalho.

b) Aplicação de questionários Diários e Aferição de Temperatura, Redução e Isolamento de Pessoal em Ambientes tais como Refeitórios, Testagem frequente, protocolos de higienizada e desinfecção, HOME Office, aumento de reuniões e treinamentos por vídeo call etc.

c) Protocolos específicos com base em recomendações de Anvisa, Ministério da Saúde, e equipe MASSO.

d) estabelecimento de protocolo formal rígido.

e) Não houve casos. Todas as medidas de proteção foram tomadas.

f) Implementação e incentivo ao distanciamento social com campanha internas e externas constantes. Medição de temperatura corporal e nível de oxigênio diária para todos os colaboradores e prestadores de serviços e fornecedores. Todas as pessoas que entram nas dependências da mina são monitoradas. Desenvolvimento de programas que incentivam a higienização, utilização de máscara e álcool gel. Distribuição de máscaras, álcool gel e outros EPIs para nossos colaboradores, suas famílias e para a comunidade de Nordestina.

g) Ajuste nos horários de início e término de turnos, refeições e outras rotinas diárias como as refeições com o intuito de reduzir aglomerações. Separação de mesas no restaurante da empresa deixando uma pessoa por mesa no horário das refeições Adoção de Home Office e rodízio para colaboradores administrativos. Suspensão de viagens corporativas. Aumento da frequência e rigor na higienização dos escritórios, veículos e do ambiente de trabalho em geral. Equipe de higienização trabalhando em turnos com 24hrs, com pessoal em tempo integral na mina.

h) Protocolo de controle

i) Distância social, máscaras, higienização das mãos o

j) Afastamento por 14 dias, acompanhamento e assistência Médica seguindo protocolos estabelecidos com assessoria de especialistas em epidemiologia

k) Afastamento

l) Protocolo severo com isolamento e assistência médica adequada

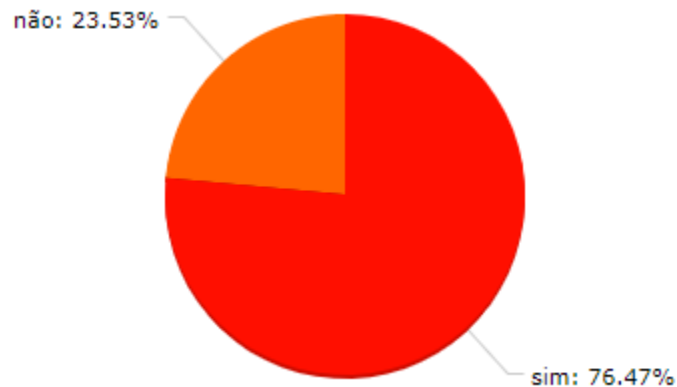
m) Protocolos e cuidados para evitar covid, testagem em massa, e continua testagem para sintomáticos

- n) Administrativo Home office
- o) Criou-se um procedimento para evitar contaminação do coronavirus
- p) Assistência e suporte

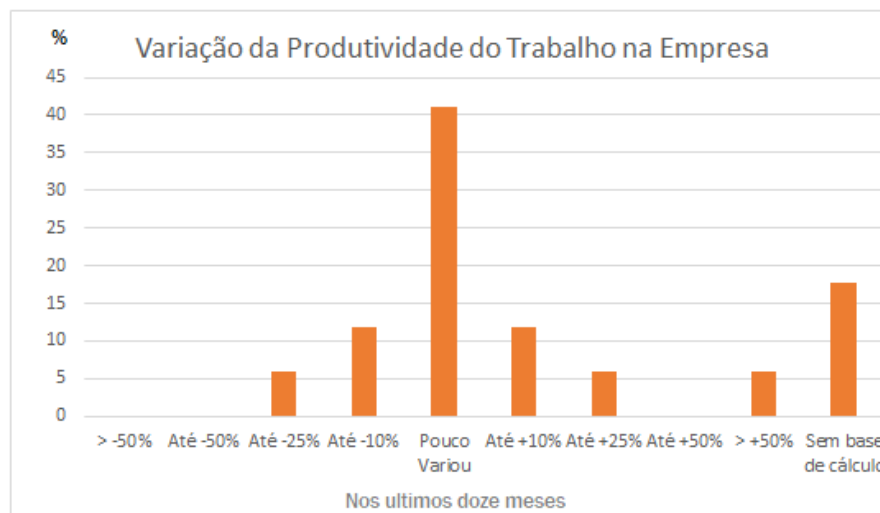
**6. A empresa adotou regime de trabalho em home office?**

Sim: 76.5%

Não: 23.5%



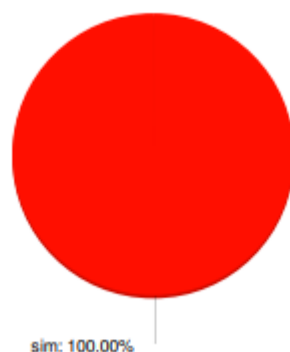
**7. Houve variação na produtividade do trabalho na empresa nesses últimos doze meses?**



**8. A empresa adotou medidas profiláticas ou preventivas nos ambientes de trabalho?**

Sim: 100.0%

Não: 0.0%



**9. Houve investimento produtivo na empresa em novas minas ou ampliação de plantas ou minas existentes?**

Sim: 35.3%

Não: 64.7%



**10. Se sim, quanto foi investido?**

Algumas empresas informaram investimentos que variaram de R\$ 10 milhões, R\$ 90 milhões e até R\$ 600 milhões.

**11. Se sim, quanto % da escala de produção foi ampliado?**

As empresas que investiram, informaram que obtiveram incrementos de 10% a 50% na escala de produção, e uma empresa houve diversificação de produtos.

**12. Como a empresa executou o seu orçamento em exploração mineral em relação ao planejado no último ano?**





**13. Quais são os planos de sua empresa para investimento em exploração mineral neste ano de 2021?**



**14. O que sua empresa sugere em termos de políticas públicas para superar eventuais gargalos decorrentes da pandemia?**

Sugestões para superação de gargalos na Pandemia		
Enfrentamento à Pandemia	Saúde pública	Fomento e Regulação
<ul style="list-style-type: none"> <li>. Garantir a essencialidade da atividade de mineração perante a sociedade.</li> <li>. Balanço entre o isolamento e a economia</li> <li>. Educação da população. Segurança pública. garantia de suprimentos.</li> <li>. Auxílio a setores mais afetados.</li> </ul>	<ul style="list-style-type: none"> <li>-Vacinação em massa dos efetivos da cadeia produtiva e seus familiares.</li> <li>. Permitir que as empresas comprem e apliquem vacinas em seu efetivo e familiares.</li> <li>. Adoção de medidas Preventivas e Vacina com acelerar da vacinação; urgente.</li> <li>Melhoras as condições de atendimento de saúde pública, mais leitos em UTIs.</li> <li>-Programas integrados de combate ao Covid (dar condições saudáveis para quem trabalha em serviços essenciais (incluindo setor de serviços) como transporte público seguro.</li> </ul>	<ul style="list-style-type: none"> <li>. Aprovar RFP e PAE sem vistoria</li> <li>- Escalonar os projetos por tamanho para fins de licenciamento ambiental.</li> <li>. Incentivos fiscais</li> </ul>



**15. Qual é a sua visão sobre o atual procedimento de Ofertas públicas e leilões dos editais de disponibilidade de áreas realizados pela ANM?**

Visões sobre as Ofertas Públicas - Comentários		
Crítico	Ponderado	Otimista
<p>Admirável, mas não parece tão eficiente. Ao tentar colocar a maioria das áreas em licitação em um curto espaço de tempo durante uma recessão no setor, muitas áreas interessantes para Enquete mineral, cairá nas mãos de um pequeno número de empresas. Estes serão amarrados por mais uma década, ou seja, 6 anos de "exploração" mais o tempo que leva para que os Relatórios de Exploração, parciais e finais, sejam processados.</p>	<p>. Apesar de positivo, é necessário que se agilizem os editais das ofertas públicas, pois a liberação de áreas importantes atualmente retidas poderia compor investimentos imediatos. A perpetuação desse status não faz sentido.</p> <p>. As Ofertas Públicas resolvem apenas parte do gargalo, aprovação de Relatórios de Enquete e a solução eficiente de contestações (jurídico/administrativo) são necessários para que a disponibilidade dos alvarás de Enquete torne-se atrativa no mercado internacional para novos investimentos.</p>	<p>. Procedimento é Excelente/ótimo e bem funcional.</p> <p>. Um processo transparente e aparentemente eficientemente mas que pode melhorar.</p> <p>. Excelente, pode melhorar e agilizar o incremento de áreas.</p> <p>-A favor. O objetivo não pode ser arrecadatório, mas liberar as oportunidades de Enquete. Se não há interessados, o objetivo também foi atendido.</p> <p>. Excelente e adequado</p>

**16. Sua empresa participou dessas rodadas de ofertas públicas e leilões?**

Sim: 56.3%

Não: 43.8%



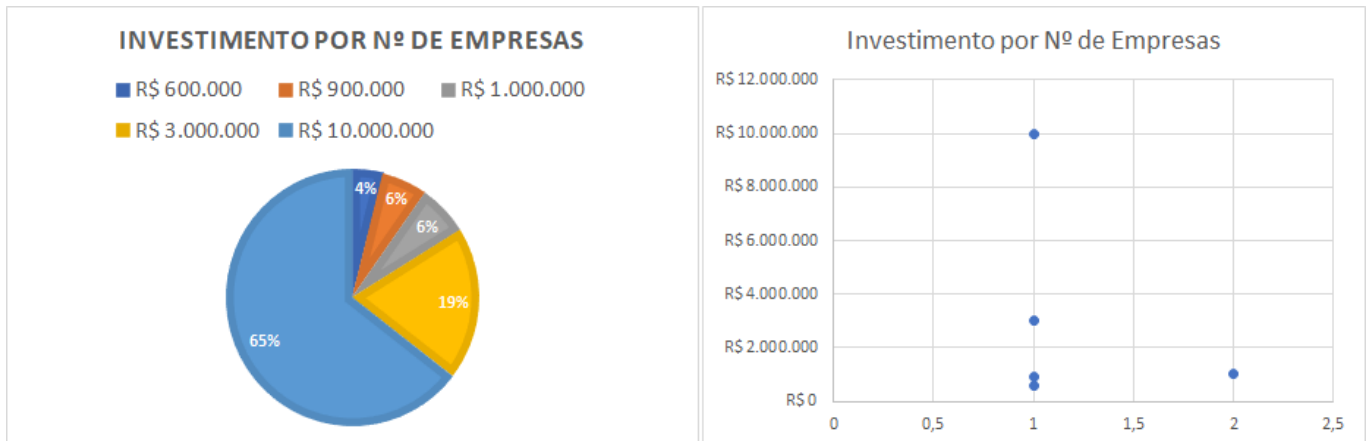
**17. Se participou da Oferta Pública e foi bem-sucedida, indique quantos profissionais contratou ou está prevendo contratar em decorrência do arremate de áreas nessas ofertas públicas e leilões?**

Das empresas que responderam a esse quesito, algumas não preveem contratações, outras empresas preveem contratar de 2 a 3 profissionais.

Ainda, uma empresa estima contratar 50 novos empregados e outra empresa se encontra em fase de contratação de serviços para avaliação e montagem de programas.

**18. Se participou da Oferta Pública e foi bem-sucedida, indique qual o investimento adicional que sua empresa está prevendo aportar em exploração para desenvolvimento do(s) prospecto(s) adquirido(s) na oferta pública/leilão.**

% de empresas por faixa de investimento previsto/ano.



**19. Qual é a expectativa de sua empresa com relação ao cenário econômico nos próximos meses?**

Expectativa das empresas para o cenário nos próximos meses		
Pessimista	Cauteloso	Otimista
<ul style="list-style-type: none"> <li>. Cenário negativo. Vacinação lenta, falta organização e liderança.</li> <li>. Mesmo com um cenário internacional melhor, não irá mudar</li> <li>. Vai continuar estagnado</li> <li>. Muita incerteza, Alta volatilidade e alta de inflação decorrentes da lenta recuperação da economia brasileira</li> <li>. Ruim</li> <li>. Estamos parados, aguardando a ANM liberar as licenças</li> </ul>	<ul style="list-style-type: none"> <li>. Atenção com macro cenário pelo risco político</li> <li>. Melhora e retoma ritmo normal quando mais que 80% da população estiver vacinada.</li> <li>. Expectativa e muito receio pelas questões políticas e econômicas</li> <li>. Deve manter o nível de 2020</li> <li>. Estável</li> </ul>	<ul style="list-style-type: none"> <li>. Melhora com a chegada das vacinada-</li> <li>. Bom, mas atuamos 93% do nosso faturamento no mercado mundial. Cenário otimista; Cenário de melhora gradativa</li> </ul>

**20. Há algum comentário adicional que você queira fazer?**

- O licenciamento ambiental deve ser o foco das entidades na sequência dos leilões de áreas.
- A empresa trabalha com diamantes e o mercado desabou na pandemia. Não houve vendas.
- É necessário dar mais agilidade na ANM
- A vacinação de todos os funcionários é fundamental para uma empresa voltar a normalidade.
- Se a vacina for liberada para compra para as empresas acredito que o setor poderia ter um impacto menor.
- Parabéns à ABPM pela iniciativa da Enquete. Grande oportunidade de integrar as empresas do setor mineral na busca por melhores tempos para o segmento.

## Conclusões:

Com base nas respostas, como conclusão, percebe-se:

1. Que 75% das empresas foram afetadas pela pandemia do COVID-19. A maioria teve uma sensível melhoria no faturamento, fato provavelmente relacionado ao comportamento dos preços altos das commodities minerais assim como ao câmbio extremamente favorável.
2. Outro fato a ser destacado é que, quase 50% das empresas, em algum momento, paralisaram as atividades.
3. Os protocolos e medidas preventivas foram adotados por todas as empresas mineradoras respondentes, sendo que 75% adotaram o regime de teletrabalho (home office). Quanto à produtividade do trabalho, a distribuição se mostrou normal, indicando ter havido pequeno impacto no período.
4. Com relação à capacidade produtiva, apenas 35% das empresas revelaram algum incremento. Uma boa notícia refere-se a que 95% das empresas devem ou aumentar ou pelo menos manter os seus orçamentos em investimentos exploração mineral no presente exercício.
5. Com relação ao impacto no mercado de trabalho, o nível de possíveis contratações ainda se revela incipiente. É de se esperar que com as ofertas e as emissões desses alvarás venha a se verificar uma possível ampliação dos orçamentos de exploração mineral das empresas para os próximos anos, e assim um cenário mais promissor pode vir a se concretizar.
6. Há que se registrar o posicionamento majoritário do setor mineral em considerar importante a nova sistemática de Ofertas públicas. Cerca de 56% das empresas respondentes disseram ter participado dos certames, que embora tenham aprovado o novo procedimento licitatório, cobram da ANM que agilize as análises e, conseqüentemente, as outorgas minerais.
7. Com relação ao contexto geral, as empresas têm demonstrado uma grande preocupação, particularmente no que diz respeito a:
  - a. Ampliação da vacinação.
  - b. Volta da inflação.
  - c. Morosidade e entraves na ANM.
8. Por fim, as empresas têm manifestado a sua expectativa pela urgente e necessária:
  - a. Revisão do modelo de licenciamento ambiental para as atividades de mineração.
  - b. Agilidade nos procedimentos da ANM, com a adoção de processos de tecnologia da informação e simplificação de burocracia.
  - c. A volta à normalidade das atividades econômicas com ampliação da vacinação para toda a população.

[www.abpm.net.br](http://www.abpm.net.br)